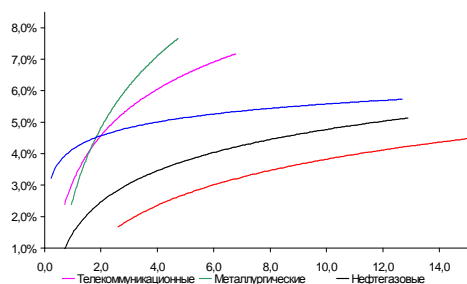
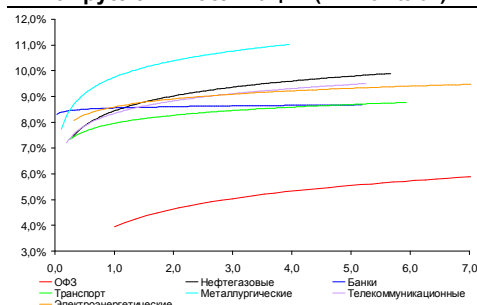


## Рынок валютных облигаций



Источник: Bloomberg

## Рынок рублевых облигаций (1-ый эшелон)



Источник: Bloomberg

## Основные индикаторы долгового рынка

	Закрытие	Изм.	Доход%
<b>Долговой рынок</b>			
10-YR UST, YTM	1,57	0,336.п. ↑	
30-YR UST, YTM	2,65	1,026.п. ↑	
Russia-30	126,32	0,31% ↑	2,89
Rus-30 spread	133	-66.п. ↓	
Bra-40	128,77	-0,07% ↓	8,33
Tur-30	190,69	0,68% ↑	4,38
Mex-34	145,86	0,37% ↑	3,70
CDS 5 Russia	158,10	-56.п. ↓	
CDS 5 Gazprom	221	-86.п. ↓	
CDS 5 Brazil	125	-56.п. ↓	
CDS 5 Turkey	169	-56.п. ↓	
CDS 5 Portugal	797	-496.п. ↓	
<b>Валютный и денежный рынок</b>			
			YTD%
\$/Руб. ЦБП	31,9451	-1,82% ↓	5,8 ↑
\$/Руб.	31,5420	-1,27% ↓	-1,9 ↓
EUR/\$	1,2388	0,01% ↑	-4,4 ↓
Ruble Basket	34,9852	-1,11% ↓	4,2 ↑
<b>Imp rate</b>			
NDF \$/Rub 6M	6,52%	-0,04 ↓	
NDF \$/Rub 12M	6,60%	-0,03 ↓	
NDF \$/Rub 3Y	6,59%	0,12 ↑	
<b>FWD</b>			
FWD €/Rub 3m	39,8010	-1,63% ↓	
FWD €/Rub 6m	40,4747	-1,63% ↓	
FWD €/Rub 12m	41,8185	-1,60% ↓	
<b>Libor</b>			
3M Libor	0,4389	-0,056.п. ↓	
Libor overnight	0,1584	0,166.п. ↑	
MosPrime	5,68	06.п. ↓	
Прямое репо с ЦБ, млрд	159	-61 ↓	
<b>Фондовые индексы</b>			
			YTD%
RTS	1 434	2,52% ↑	3,6 ↑
DOW	13 118	0,16% ↑	7,4 ↑
S&P500	1 394	0,23% ↑	10,9 ↑
Bovespa	58 345	1,90% ↑	2,8 ↑
<b>Сырьевые товары</b>			
Brent spot	109,78	0,22% ↑	2,0 ↑
Gold	1611,30	0,49% ↑	2,2 ↑

Источник: Bloomberg

## Российский рынок

### Комментарий по долговому рынку, стр. 3

#### Валютные облигации

В понедельник на международных рынках сохранялся спрос на активы с повышенным риском, способствовавший росту фондовых индексов, бондов развивающихся стран. Инвесторы продолжали отыгрывать новости предыдущей недели, включая отчет по рынку труда США, удовлетворивший интересы всех сторон. Сегодня позитивный настрой инвесторов поддержат сообщения о том, что Германия может поддержать действия ЕЦБ по стабилизации ситуации в Еврозоне, включая выкуп гособлигаций развивающихся стран.

#### Рублевые облигации

Рынок рублевого долга поддержал позитивный настрой иностранных инвесторов, отыгрывая укрепление рубля и рост нефтяных котировок. Сегодня будут объявлены параметры завтрашних аукционов ОФЗ Минфина. На фоне улучшившейся конъюнктуры мы ожидаем, что итоги размещения окажутся существенно лучше, чем неделей ранее, когда спрос со стороны инвесторов был достаточно низким.

### Макроэкономика, стр. 3

#### Правительство ожидает отток капитала \$50 млрд в 2012 г; НЕЙТРАЛЬНО

Новый прогноз отражает ожидания значительного улучшения капитального счета в 2П12, которые, на наш взгляд, слишком оптимистичны.

### Корпоративные новости, стр. 4

**БИНБАНК** разместил первый транш ЕСР на \$40 млн

**Связной Банк** закрыл книгу по облигациям на 2 млрд руб, установив ставку купона на уровне 14,25% годовых

**ЛОКО-Банк** открыл книгу по размещению облигаций серии БО-03 на 3 млрд руб

**КБ Восточный** открыл книгу по размещению облигаций серии БО-04 на 3 млрд руб

**Запсибкомбанк** начал премаркетинг облигаций серии БО-02 на 2 млрд руб

#### НОВОСТИ ВКРАТЦЕ:

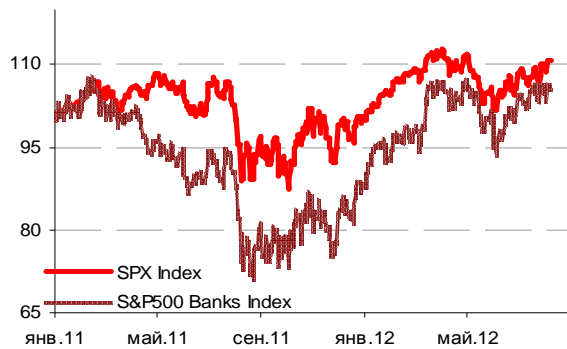
- Fitch повысило рейтинг Северстали с "BB-" до "BB" со "стабильным" прогнозом
- Ставка 4-6-го купонов по облигациям ТКС Банка серии БО-03 установлена в размере 14% годовых (без изменений)

### ГРАДУСНИК КРИЗИСА

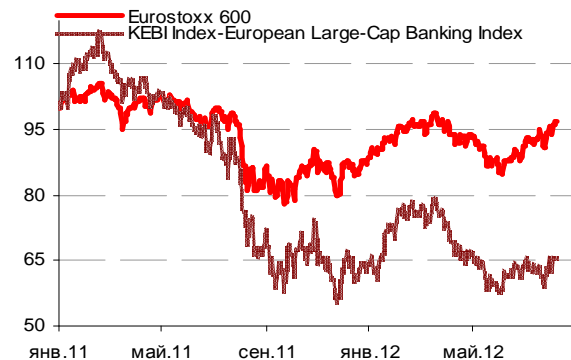
#### Ключевые кризисные индикаторы

	закрытие, б.п.	Δ		закрытие, б.п.	Δ
3M Libor-OIS 3M	29,54	-0,15 ↓	BofA CDS 5Y	234	-9 ↓
3M Euribor - OIS 3M	29,60	0,40 ↑	Morgan Stanley CDS 5Y	329	-15 ↓
Portugal CDS 5Y	797	-49 ↓	Citigroup CDS 5Y	234	-8 ↓
Italy CDS 5Y	460	-16 ↓	Deutsche Bank CDS 5Y	179	-1 ↓
Spain CDS 5Y	515	-21 ↓	Societe Generale CDS 5Y	270	-11 ↓
			Unicredit CDS 5Y	472	-15 ↓

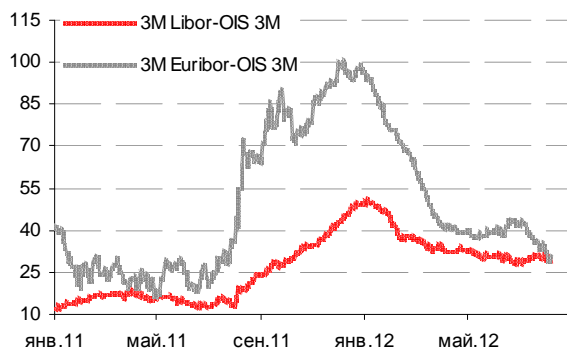
Илл 1: S&P500 vs S&P500 Bank Index



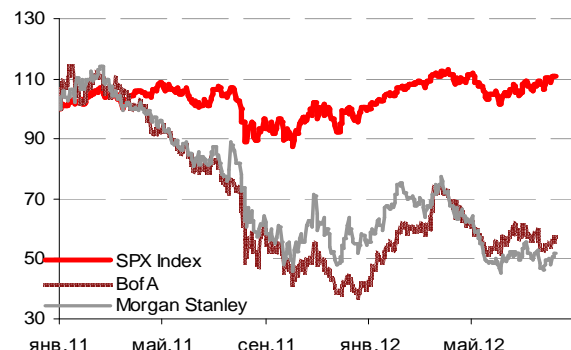
Илл 2: Eurostoxx600 vs EU Banking Index



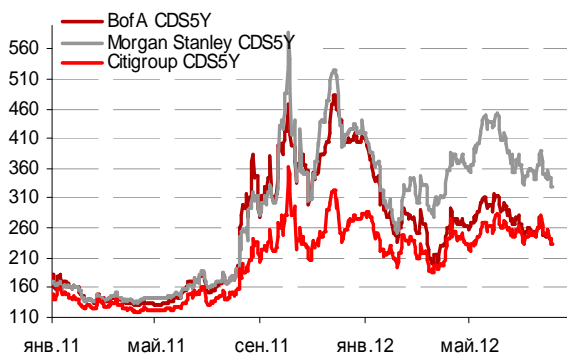
Илл 3: 3MLibor/Euribor-OIS Spread



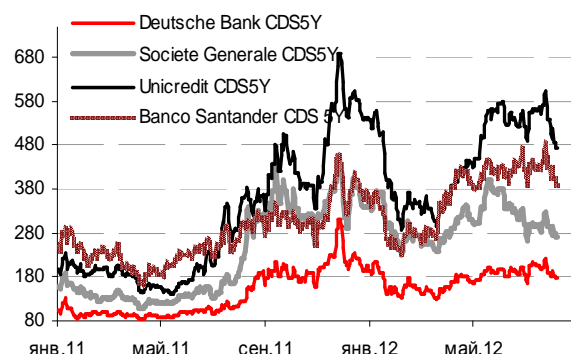
Илл 4: S&P500 vs банки США (01.01.11=100)



Илл 5: Кредитные свопы ведущих банков США



Илл 6: Кредитные свопы банков Еврозоны



Источник: Bloomberg

Источник: Bloomberg

---

## Комментарий по долговому рынку

### Валютные облигации

В понедельник на международных рынках сохранялся спрос на активы с повышенным риском, способствовавший росту фондовых индексов, бондов развивающихся стран. Инвесторы продолжали отыгрывать новости предыдущей недели, включая отчет по рынку труда США, удовлетворивший интересы всех сторон. Российский долг также продолжил расти в цене, суверенный бенчмарк Rus-30 прибавил еще порядка 0,3%, в результате чего его доходность опустилась ниже уровня в 2,9% годовых.

Сегодня позитивный настрой инвесторов поддержат вчерашние комментарии представителя правительства Германии, заявившего, что Германия поддерживает действия ЕЦБ по стабилизации ситуации в Еврозоне, включая выкуп гособлигаций развивающихся стран. Сегодня Италия обнародует предварительные данные о ВВП за II квартал, в Германии выйдут данные об объеме заказов промышленных предприятий в июне. News Corp, Nikon Corp, Office Depot, Walt Disney обнародуют финансовые результаты за прошедший квартал.

### Рублевые облигации

Рынок рублевого долга поддержал позитивный настрой иностранных инвесторов, отыгрывая укрепление рубля и рост нефтяных котировок. Основной объем сделок традиционно был сосредоточен в секторе госдолга, где рост котировок составлял порядка 0,25-0,5%. В корпоративном сегменте сохранялась традиционно низкая активность торгов, вместе с тем наблюдалось появление интереса к бумагам 1-го эшелона, укрепившимся в среднем на 0,1-0,15%.

Сегодня будут объявлены параметры завтрашних аукционов Минфина по размещению ОФЗ. На фоне улучшившейся конъюнктуры мы ожидаем, что итоги размещения окажутся существенно лучше, чем неделей ранее, когда спрос со стороны инвесторов был достаточно низким.

**Екатерина Леонова**, Старший аналитик (+7 495) 974-2515 доб. 8523  
**Татьяна Цилюрик**, Аналитик (+7 495) 974-2515 доб. 7669

---

## Макроэкономика

### Правительство ожидает отток капитала \$50 млрд в 2012 г; НЕЙТРАЛЬНО

Новый прогноз правительства по оттоку капитала на 2012 г в размере \$50 млрд предполагает существенное замедление оттока во втором полугодии по сравнению с \$43 млрд в 1П12. На наш взгляд, это весьма оптимистичная оценка, и мы подтверждаем наш прогноз оттока капитала в \$70 млрд по итогам года.

Новый прогноз правительства предполагает более значительный отток капитала в этом году (в \$50 млрд) по сравнению с первоначальной оценкой в \$15-25 млрд. Прежний прогноз базировался на ожиданиях улучшения капитального счета после сильного оттока капитала в первые несколько месяцев этого года. Поскольку отток капитала во 2К12 продолжился, новый прогноз предполагает перенос этих оптимистических ожиданий на второе полугодие.

Вместе с тем, мы считаем, что выполнить этот прогноз будет непросто. Чистый отток капитала в 1П12 достиг 5% ВВП, что отражает валовый отток капитала на уровне 10% ВВП. Этот уровень соответствует валовому оттоку за последние 12 лет и указывает на структурный характер оттока.

Таким образом, единственным возможным способом сокращения чистого оттока капитала может стать повышение валового притока капитала. Однако этому препятствует негативный настрой на мировых рынках. Таким образом, новые прогнозы правительства по-прежнему выглядят черезчур оптимистично. Мы придерживаемся наших прежних ожиданий, предполагая лишь незначительное замедление чистого оттока капитала в 2П12 до \$30 млрд.

*Наталья Орлова, Ph.D Главный экономист (+7 495) 795-3677*

---

## **Корпоративные новости**

### **БИНБАНК разместил первый транш ЕСР на \$40 млн**

Банк разместил первый транш еврокоммерческих бумаг (ЕСР) в рамках утвержденной программы выпуска ЕСР на общую сумму \$300 млн. Объем первого транша составил \$40 млн., срок - 6 месяцев. Организаторы: BCP Securities, The Royal Bank of Scotland и ВТБ Капитал.

### **Связной Банк закрыл книгу по облигациям на 2 млрд руб, установив ставку купона на уровне 14,25% годовых**

Техническое размещение бумаг на ФБ ММВБ состоится 9 августа. Срок обращения выпуска составит 3 года с полугодовой выплатой купонного дохода и годовой офертой на выкуп облигаций по номиналу. Ставка купона на срок до оферты по итогам бук-билдинга установлена по верхней границе прогнозного диапазона на уровне 14,25% годовых, что соответствует доходности в размере 14,76%. Организатор займа: ФК Уралсиб.

### **ЛОКО-Банк открыл книгу по размещению облигаций серии БО-03 на 3 млрд руб**

Сбор заявок продлится до 10 августа. Техническое размещение на ФБ ММВБ намечено предварительно на 14 августа. Срок обращения выпуска составит 3 года с полугодовой выплатой купонного дохода и годовой офертой на выкуп облигаций по номиналу. Ориентир ставки купона на срок до оферты установлен в диапазоне 10,25-10,75% годовых, что соответствует доходности на уровне 10,51-11,04%. Организаторы займа: НОМОС-Банк и Райффайзенбанк.

### **КБ Восточный открыл книгу по размещению облигаций серии БО-04 на 3 млрд руб**

Сбор заявок продлится до 15 августа. Техническое размещение на ФБ ММВБ намечено предварительно на 17 августа. Срок обращения выпуска составит 3 года с ежеквартальной выплатой купонного дохода и годовой офертой на выкуп облигаций по номиналу. Ориентир ставки купона на срок до оферты установлен в диапазоне 10,65-11,15% годовых, что

соответствует доходности на уровне 11,08-11,62%. Организаторы займа: НОМОС-Банк и Банк Открытие.

**Запсибкомбанк начал премаркетинг облигаций серии БО-02 на 2 млрд руб**

Размещение выпуска намечено на середину августа. Срок обращения выпуска составит 3 года с полугодовой выплатой купонного дохода и годовой офертой на выкуп облигаций по номиналу. Ориентир ставки купона на срок до оферты установлен в диапазоне 12-12,5% годовых, что соответствует доходности на уровне 12,36-12,89%. Организаторы займа: ФК УРАЛСИБ и БК Регион.

*Екатерина Леонова, Старший аналитик (+7 495) 974-2515 доб. 8523*

### ДИНАМИКА РОССИЙСКИХ ОБЛИГАЦИЙ

Илл. 7: Динамика российских суверенных и субфедеральных еврооблигаций

	Дата погаш-я	Дюра-ция, лет	Дата ближ. купона	Ставка купона	Цена закрытия	Изме-нение	Дох-сть к оферте/погаш-ю	Текущ дох-сть	Спред по дю-рации	Изм. спреда	М.Дюра ция	Объем выпуска млн	Валюта	Рейтинги S&P/Moodys/ Fitch
<b>Суверенные</b>														
Россия-15	29.04.2015	2,60	29.10.12	3,63%	104,82	0,05%	1,80%	3,46%	148	-2,2	2,58	2 000	USD	/ Baa1 / BBB
Россия-17	04.04.2017	4,32	04.10.12	3,25%	104,26	0,43%	2,28%	3,12%	179	-9,9	4,27	2 000	USD	BBB / Baa1 / BBB
Россия-18	24.07.2018	4,79	24.01.13	11,00%	145,44	0,56%	2,70%	7,56%	204	-12,0	4,72	3 466	USD	BBB / Baa1 / BBB
Россия-20	29.04.2020	6,53	29.10.12	5,00%	114,90	0,57%	2,84%	4,35%	178	-9,3	6,43	3 500	USD	BBB / Baa1 / BBB
Россия-22	04.04.2022	7,94	04.10.12	4,50%	111,19	0,50%	3,15%	4,05%	158	-6,7	7,81	2 000	USD	BBB / Baa1 / BBB
Россия-28	24.06.2028	9,39	24.12.12	12,75%	192,63	0,61%	4,51%	6,62%	295	-7,0	9,18	2 500	USD	BBB / Baa1 / BBB
Россия-30	31.03.2030	5,51	30.09.12	7,50%	126,32	0,31%	2,89%	5,94%	133	-6,1	11,42	1 708	USD	BBB / Baa1 / BBB
Россия-42	04.04.2042	15,80	04.10.12	5,63%	120,65	1,19%	4,38%	4,66%	172	-8,6	15,46	3 000	USD	BBB / Baa1 / BBB
Россия-18(руб)	10.03.2018	4,54	10.09.12	7,85%	107,47	0,37%	6,25%	7,30%	--	--	4,40	90 000	RUB	BBB+ / Baa1 / BBB
<b>Муниципальные</b>														
Москва-16	20.10.2016	3,76	20.10.12	5,06%	105,72	0,16%	3,57%	4,79%	--	--	--	407	EUR	BBB / Baa1 / BBB
Беларусь-15	03.08.2015	2,69	03.02.13	8,75%	98,53	-0,02%	9,32%	8,88%	--	--	--	1 000	USD	B- / B3 /

Источник: Bloomberg, Отдел исследований Альфа-Банка

Илл. 8: Динамика российских банковских еврооблигаций

	Дата погаш-я	Дюра-ция, лет	Дата ближ. купона	Ставка купона	Цена закрытия	Изме-нение	Дох-сть к оферте/погаш-ю	Текущ дох-сть	Спред по дю-рации	Изм. спреда	Спред к сувер. евро-облиг.	Объем выпуска млн	Валюта	Рейтинги S&P/Moodys/ Fitch
Альфа-13	24.06.2013	0,86	24.12.12	9,25%	105,69	0,01%	2,67%	8,75%	243	-3,8	86	392	USD	BB / Ba1 / BBB-
Альфа-15-2	18.03.2015	2,35	18.09.12	8,00%	106,99	0,04%	5,11%	7,48%	486	-2,5	330	600	USD	BB / Ba1 / BBB-
Альфа-17*	22.02.2017	3,89	22.08.12	6,30%	95,78	0,42%	7,41%	6,58%	691	-10,8	513	300	USD	B+ / Ba2 / BB+
Альфа-17-2	25.09.2017	4,24	25.09.12	7,88%	107,13	0,24%	6,23%	7,35%	573	-5,6	395	1 000	USD	BB / Ba1 / BBB-
Альфа-21	28.04.2021	6,42	28.10.12	7,75%	103,78	0,42%	7,16%	7,47%	610	-7,1	432	1 000	USD	BB / Ba1 / BBB-
Банк Москвы-13	13.05.2013	0,75	13.11.12	7,34%	103,79	0,05%	2,32%	7,07%	207	-9,0	51	500	USD	/ Ba2 / BBB
Банк Москвы-15*	25.11.2015	3,01	25.11.12	5,97%	100,89	0,06%	5,66%	5,91%	534	-2,2	386	300	USD	/ Ba3 / BBB-
Банк Москвы-17*	10.05.2017	4,14	10.11.12	6,02%	97,72	0,10%	6,58%	6,16%	609	-2,3	430	400	USD	/ Ba3 / BBB-
ВТБ-12	31.10.2012	0,23	31.10.12	6,61%	101,22	-0,01%	1,25%	6,53%	101	-3,2	-56	1 054	USD	BBB / Baa1 / BBB
ВТБ-15-2	04.03.2015	2,36	04.09.12	6,47%	106,74	0,14%	3,69%	6,06%	345	-6,8	189	1 250	USD	BBB / Baa1 / BBB
ВТБ-16	15.02.2016	3,29	15.02.13	4,25%	104,87	0,03%	2,77%	4,05%	--	--	--	193	EUR	BBB / Baa1 / BBB
ВТБ-17	12.04.2017	4,09	12.10.12	6,00%	103,94	0,48%	5,04%	5,77%	455	-11,8	276	1 500	USD	/ Baa1 / BBB
ВТБ-18*	29.05.2018	0,79	29.11.12	6,88%	107,06	0,25%	5,44%	6,42%	520	-5,6	363	1 706	USD	BBB / Baa1 / BBB
ВТБ-18-2	22.02.2018	0,80	22.08.12	6,32%	103,90	0,21%	5,49%	6,08%	525	-5,0	368	750	USD	BBB / Baa1 /
ВТБ-35	30.06.2035	12,68	31.12.12	6,25%	105,63	-0,05%	5,80%	5,92%	424	0,0	143	693	USD	BBB / Baa1 / BBB
ВЭБ-17	22.11.2017	4,65	22.11.12	5,45%	107,32	0,53%	3,90%	5,08%	325	-11,4	120	600	USD	BBB / / BBB
ВЭБ-17-2	13.02.2017	3,99	13.08.12	5,38%	107,03	0,45%	3,67%	5,02%	318	-11,2	139	750	USD	BBB / Baa1e / BBB
ВЭБ-20	09.07.2020	6,35	09.01.13	6,90%	116,17	0,87%	4,46%	5,94%	340	-14,5	162	1 600	USD	BBB / / BBB
ВЭБ-22	05.07.2022	7,70	05.01.13	6,03%	110,22	0,51%	4,72%	5,47%	366	-7,2	157	1 000	USD	BBB / Baa1e / BBB
ВЭБ-25	22.11.2025	9,20	22.11.12	6,80%	116,47	0,99%	5,08%	5,84%	351	-11,3	56	1 000	USD	BBB / / BBB
ВЭБ-Лизинг-16	27.05.2016	3,48	27.11.12	5,13%	102,46	0,42%	4,41%	5,00%	392	-12,3	213	400	USD	BBB / / BBB
ГПБ-13	28.06.2013	0,87	28.12.12	7,93%	104,59	-0,00%	2,68%	7,58%	244	-1,4	88	443	USD	BB+ / Baa3 /
ГПБ-14	15.12.2014	2,21	15.12.12	6,25%	104,70	0,11%	4,13%	5,97%	389	-5,6	233	1 000	USD	BB+ / Baa3 /
ГПБ-15	23.09.2015	2,83	23.09.12	6,50%	105,87	0,06%	4,47%	6,14%	414	-2,3	266	948	USD	BB+ / Baa3 /
ГПБ-17	17.05.2017	4,21	17.11.12	5,63%	101,63	0,50%	5,23%	5,53%	474	-11,9	295	500	USD	BB+ / Baa3 /
ГПБ-19	03.05.2019	5,38	03.11.12	7,25%	103,23	0,54%	6,65%	7,02%	599	-10,0	375	500	USD	BB- / Ba1 /
МБРР-16*	10.03.2016	3,06	10.09.12	7,93%	90,67	0,11%	11,15%	8,75%	1082	-3,4	934	60	USD	/ B2 /
НОМОС-13	21.10.2013	1,16	21.10.12	6,50%	103,33	0,03%	3,64%	6,29%	340	-3,5	184	400	USD	/ Ba3 / BB
НОМОС-19*	26.04.2019	4,93	26.10.12	10,00%	101,20	0,53%	9,75%	9,88%	909	-10,7	705	500	USD	/ B1 / BB-
ПромсвязьБ-13	15.07.2013	0,91	15.01.13	10,75%	105,40	-0,05%	4,79%	10,20%	455	3,4	298	150	USD	NR / Ba2 / BB-
ПромсвязьБ-14	25.04.2014	1,63	25.10.12	6,20%	98,68	0,12%	7,02%	6,28%	678	-7,6	522	500	USD	/ Ba2 / BB-
ПромсвязьБ-18*	31.01.2018	0,48	31.01.13	12,50%	103,00	-0,00%	11,74%	12,14%	1150	-0,4	994	100	USD	NR / Ba3 / B+
ПромсвязьБ-16	08.07.2016	3,28	08.01.13	11,25%	107,40	0,21%	8,97%	10,48%	864	-6,8	716	200	USD	/ Ba3 / B+
ПромсвязьБ-17	25.04.2017	3,89	25.10.12	8,50%	98,68	0,40%	8,84%	8,61%	835	-10,4	656	400	USD	/ Ba2 / BB-
ПСБ-15*	29.09.2015	2,90	29.09.12	5,01%	99,15	0,07%	5,31%	5,05%	498	-2,3	350	400	USD	/ Ba2 / BBB-
РенКап-16	21.04.2016	2,96	21.10.12	11,00%	82,06	0,46%	17,79%	13,40%	1747	-15,8	1599	325	USD	B+ / B1 / B
РСХБ-13	16.05.2013	0,76	16.11.12	7,18%	104,11	0,01%	1,80%	6,89%	156	-3,1	0	647	USD	/ Baa1 / BBB
РСХБ-14	14.01.2014	1,39	14.01.13	7,13%	106,31	0,05%	2,62%	6,70%	238	-5,1	82	720	USD	/ Baa1 / BBB
РСХБ-17	15.05.2017	4,18	15.11.12	6,30%	110,15	0,36%	3,94%	5,72%	345	-8,8	166	584	USD	/ Baa1 / BBB
РСХБ-17-2	27.12.2017	4,76	27.12.12	5,30%	106,28	0,39%	3,99%	4,98%	333	-8,2	129	850	USD	/ Baa1 / BBB
РСХБ-18	29.05.2018	4,83	29.11.12	7,75%	118,64	0,33%	4,11%	6,53%	345	-6,9	141	980	USD	/ Baa1 / BBB
РСХБ-21	03.06.2021	3,44	03.12.12	6,00%	101,39	0,39%	5,80%	5,92%	530	-5,7	399	800	USD	/ Baa2 / BBB-
Русский Стандарт-15*	16.12.2015	2,98	16.12.12	7,73%	96,13	-0,23%	9,09%	8,04%	876	8,1	728	200	USD	B- / B1 /

Русский Стандарт-16*	01.12.2016	3,69	01.12.12	7,56%	93,96	0,01%	9,29%	8,05%	879	-0,2	700	200	USD	B-/	B1	/
Русский Стандарт-17*	11.07.2017	2,62	11.01.13	9,25%	100,50	0,11%	9,12%	9,20%	879	-2,7	731	350	USD	B+/-	Ba3	/ B+
Сбербанк-13	15.05.2013	0,76	15.11.12	6,48%	103,87	0,02%	1,42%	6,24%	118	-4,4	-39	500	USD	/	A3	/ BBB
Сбербанк-13-2	02.07.2013	0,89	02.01.13	6,47%	104,29	0,00%	1,66%	6,20%	142	-1,8	-14	500	USD	/	A3	/ BBB
Сбербанк-15	07.07.2015	2,73	07.01.13	5,50%	107,51	0,24%	2,80%	5,12%	247	-9,3	100	1 500	USD	/	A3	/ BBB
Сбербанк-17	24.03.2017	4,10	24.09.12	5,40%	106,74	0,35%	3,80%	5,06%	330	-8,6	152	1 250	USD	/	A3	/ BBB
Сбербанк-17-2	07.02.2017	4,10	07.02.13	4,95%	105,11	0,23%	3,71%	4,71%	321	-5,6	142	1 000	USD	/	A3	/ BBB
Сбербанк-19	28.06.2019	5,88	28.12.12	5,18%	105,16	0,71%	4,31%	4,93%	325	-12,7	141	1 000	USD	/	A3	/ BBB
Сбербанк-22	07.02.2022	7,46	07.02.13	6,13%	110,64	0,63%	4,72%	5,54%	366	-9,2	158	750	USD	/	A3	/ BBB
ТКС-14	21.04.2014	1,55	21.10.12	11,50%	103,01	0,29%	9,53%	11,16%	928	-19,9	772	175	USD	/	B2	/ B
ТранскапиталБ-17	18.07.2017	0,11	18.01.13	10,51%	93,08	1,33%	12,42%	11,30%	1218	-36,1	1062	100	USD	/	B2	/
ХКФ-14	18.03.2014	1,52	18.09.12	7,00%	103,43	0,00%	4,76%	6,77%	452	-0,8	296	500	USD	NR/	Ba3	/ BB- /+*

Источник: Bloomberg, Отдел исследований Альфа-Банка

\* - Доходность и дюрация рассчитываются к дате исполнения опциона на покупку

### Илл. 9: Динамика российских корпоративных еврооблигаций в разбивке по секторам

	Дата погаш-я	Дюра-ция, лет	Дата ближ. купона	Ставка купона	Цена закрыти-я	Изме-нение	Дох-сть к оферте/погаш-ю	Текущ дох-сть	Спред по дю-рации	Спред к сувер. евро-облиг.	Изм.	Объем выпуска млн	Валюта	Рейтинги S&P/Moodys/ Fitch
<b>Нефтегазовые</b>														
Газпром-12	09.12.2012	0,34	09.12.12	4,56%	101,15	0,02%	1,13%	4,51%	--	--	--	1 000	EUR	BBB/ Baa1 / BBB
Газпром-13-1	01.03.2013	0,54	01.09.12	9,63%	104,98	-0,01%	0,80%	9,17%	56	-2,5	-101	1 750	USD	BBB/ Baa1 / BBB
Газпром-13-2	22.07.2013	0,72	22.01.13	4,51%	102,59	-0,04%	0,78%	4,39%	53	-0,4	-103	40	USD	/ /
Газпром-13-3	22.07.2013	0,71	22.01.13	5,63%	102,22	0,00%	2,42%	5,50%	218	-0,4	62	28	USD	BBB/ Baa1 / BBB
Газпром-13-4	11.04.2013	0,66	11.10.12	7,34%	103,88	0,00%	1,56%	7,07%	132	-3,0	-24	400	USD	BBB/ Baa1 / BBB
Газпром-13-5	31.07.2013	0,96	31.01.13	7,51%	105,61	0,02%	1,72%	7,11%	148	-4,5	-8	500	USD	BBB/ Baa1 / BBB
Газпром-14	25.02.2014	1,50	25.02.13	5,03%	104,83	0,02%	1,83%	4,80%	--	--	--	780	EUR	BBB/ Baa1 / BBB
Газпром-14-2	31.10.2014	2,09	31.10.12	5,36%	106,43	0,07%	2,37%	5,04%	--	--	--	700	EUR	BBB/ Baa1 / BBB
Газпром-14-3	31.07.2014	1,87	31.01.13	8,13%	110,69	0,07%	2,55%	7,34%	231	-4,7	75	1 250	USD	BBB/ Baa1 / BBB
Газпром-15-1	01.06.2015	2,66	01.06.13	5,88%	108,53	0,03%	2,69%	5,41%	--	--	--	1 000	EUR	BBB/ Baa1 / BBB
Газпром-15-2	04.02.2015	2,29	04.02.13	8,13%	113,25	0,16%	2,56%	7,17%	--	--	--	850	EUR	BBB/ Baa1 / BBB
Газпром-15-3	29.11.2015	3,07	29.11.12	5,09%	106,79	0,14%	2,93%	4,77%	260	-4,6	112	1 000	USD	BBB/ Baa1 / BBB
Газпром-16	22.11.2016	3,82	22.11.12	6,21%	111,26	0,25%	3,37%	5,58%	288	-6,7	109	1 350	USD	BBB/ Baa1 / BBB
Газпром-17	22.03.2017	4,18	22.03.13	5,14%	108,12	0,26%	3,21%	4,75%	--	--	--	500	EUR	BBB/ Baa1 / BBB
Газпром-17-2	02.11.2017	4,56	02.11.12	5,44%	109,85	0,11%	3,35%	4,95%	--	--	--	500	EUR	BBB/ Baa1 / BBB
Газпром-17-3	15.03.2017	4,26	15.03.13	3,76%	102,63	0,29%	3,13%	3,66%	--	--	--	1 400	EUR	BBB/ Baa1 / BBB
Газпром-18	13.02.2018	4,73	13.02.13	6,61%	115,72	0,15%	3,42%	5,71%	--	--	--	1 200	EUR	BBB/ Baa1 / BBB
Газпром-18-2	11.04.2018	4,67	11.10.12	8,15%	122,32	0,22%	3,74%	6,66%	309	-4,8	104	1 100	USD	BBB/ Baa1 / BBB
Газпром-20	01.02.2020	6,11	01.02.13	7,20%	112,73	0,24%	3,22%	6,39%	216	-8,3	38	400	USD	BBB-/ / A-
Газпром-22	07.03.2022	7,32	07.09.12	6,51%	117,67	0,79%	4,25%	5,53%	319	-11,2	110	1 300	USD	BBB/ Baa1 / BBB
Газпром-22-2	19.07.2022	8,02	19.01.13	4,95%	105,99	0,98%	4,21%	4,67%	264	-12,7	106	1 000	USD	BBB/ Baa1 / BBB
Газпром-34	28.04.2034	11,57	28.10.12	8,63%	137,54	0,19%	5,61%	6,27%	405	-2,0	110	1 200	USD	BBB/ Baa1 / BBB
Газпром-37	16.08.2037	12,88	16.08.12	7,29%	126,56	0,46%	5,35%	5,76%	378	-3,9	97	1 250	USD	BBB/ Baa1 / BBB
Лукойл-14	05.11.2014	2,10	05.11.12	6,38%	109,20	0,05%	2,15%	5,84%	191	-3,1	35	900	USD	BBB-/ Baa2 / BBB-
Лукойл-17	07.06.2017	4,24	07.12.12	6,36%	112,66	0,47%	3,49%	5,64%	299	-11,3	120	500	USD	BBB-/ Baa2 / BBB-
Лукойл-19	05.11.2019	5,81	05.11.12	7,25%	118,11	0,47%	4,31%	6,14%	366	-8,1	142	600	USD	BBB-/ Baa2 / BBB-
Лукойл-20	09.11.2020	6,62	09.11.12	6,13%	112,05	0,53%	4,37%	5,47%	331	-8,6	153	1 000	USD	BBB-/ Baa2 / BBB-
Лукойл-22	07.06.2022	7,51	07.12.12	6,66%	116,44	0,45%	4,56%	5,72%	350	-6,6	141	500	USD	BBB-/ Baa2 / BBB-
Новатэк-16	03.02.2016	3,24	03.02.13	5,33%	107,54	0,26%	3,03%	4,95%	271	-8,3	123	600	USD	BBB-/ Baa3 / BBB-
Новатэк-21	03.02.2021	6,79	03.02.13	6,60%	116,45	0,45%	4,27%	5,67%	321	-7,3	143	650	USD	/ Baa3 / BBB-
ТНК-ВР-13	13.03.2013	0,58	13.09.12	7,50%	103,80	-0,03%	1,12%	7,23%	88	1,6	-69	600	USD	BBB-/ Baa2 / BBB-
ТНК-ВР-15	02.02.2015	2,35	02.02.13	6,25%	107,75	0,11%	2,99%	5,80%	275	-5,4	119	500	USD	BBB-/ Baa2 / BBB-
ТНК-ВР-16	18.07.2016	3,51	18.01.13	7,50%	114,30	0,28%	3,58%	6,56%	309	-8,3	130	1 000	USD	BBB-/ Baa2 / BBB-
ТНК-ВР-17	20.03.2017	4,00	20.09.12	6,63%	112,18	0,41%	3,73%	5,91%	324	-10,3	145	800	USD	BBB-/ Baa2 / BBB-
ТНК-ВР-18	13.03.2018	4,61	13.09.12	7,88%	119,62	0,36%	3,94%	6,58%	328	-7,7	124	1 100	USD	BBB-/ Baa2 / BBB-
ТНК-ВР-20	02.02.2020	6,05	02.02.13	7,25%	118,75	0,48%	4,29%	6,11%	323	-8,6	146	500	USD	BBB-/ Baa2 / BBB-
Транснефть-14	05.03.2014	1,50	05.09.12	5,67%	105,73	0,03%	1,96%	5,36%	172	-3,1	16	1 300	USD	BBB/ Baa1 /
<b>Металлургические</b>														
Евраз-13	24.04.2013	0,69	24.10.12	8,88%	104,25	-0,03%	2,81%	8,51%	257	1,2	101	534	USD	B+/- B1 / BB-
Евраз-15	10.11.2015	2,89	10.11.12	8,25%	107,44	0,31%	5,71%	7,68%	538	-11,0	391	577	USD	B+/- B1 / BB-
Евраз-17	24.04.2017	3,99	24.10.12	7,40%	101,15	0,49%	7,10%	7,32%	661	-12,4	482	600	USD	B+/- B1 / BB-
Евраз-18	24.04.2018	4,49	24.10.12	9,50%	109,45	0,54%	7,44%	8,68%	678	-12,0	515	509	USD	B+/- B1 / BB-
Евраз-18-2	27.04.2018	4,74	27.10.12	6,75%	97,84	0,81%	7,22%	6,90%	656	-17,0	452	850	USD	B+/- B1 / BB-
Кокс-16	23.06.2016	3,36	23.12.12	7,75%	91,11	-0,23%	10,60%	8,51%	1027	7,2	880	350	USD	B-/ B3 /
Металлоинвест-16	21.07.2016	3,54	21.01.13	6,50%	100,45	0,40%	6,37%	6,47%	587	-11,4	409	750	USD	/ Baa3 / BB-
Распадская-17	27.04.2017	3,96	27.10.12	7,75%	100,40	0,39%	7,64%	7,72%	715	-10,0	536	400	USD	/ B1 / B+
Северсталь-13	29.07.2013	0,96	29.01.13	9,75%	106,94	0,09%	2,52%	9,12%	227	-11,5	71	544	USD	BB+/- Baa1 / BB
Северсталь-14	19.04.2014	1,58	19.10.12	9,25%	109,99	0,12%	3,16%	8,41%	292	-8,8	136	375	USD	BB+/- Baa1 / BB
Северсталь-16	26.07.2016	3,58	26.01.13	6,25%	102,85	0,34%	5,44%	6,08%	495	-9,8	316	500	USD	BB+/- Baa1 / BB
Северсталь-17	25.10.2017	4,43	25.10.12	6,70%	104,40	0,88%	5,71%	6,42%	506	-20,0	343	1 000	USD	BB+/- Baa1 / BB
ТМК-18	27.01.2018	4,55	27.01.13	7,75%	99,46	0,65%	7,87%	7,79%	722	-14,6	559	500	USD	B+/- B1 /

**Телекоммуникационные**

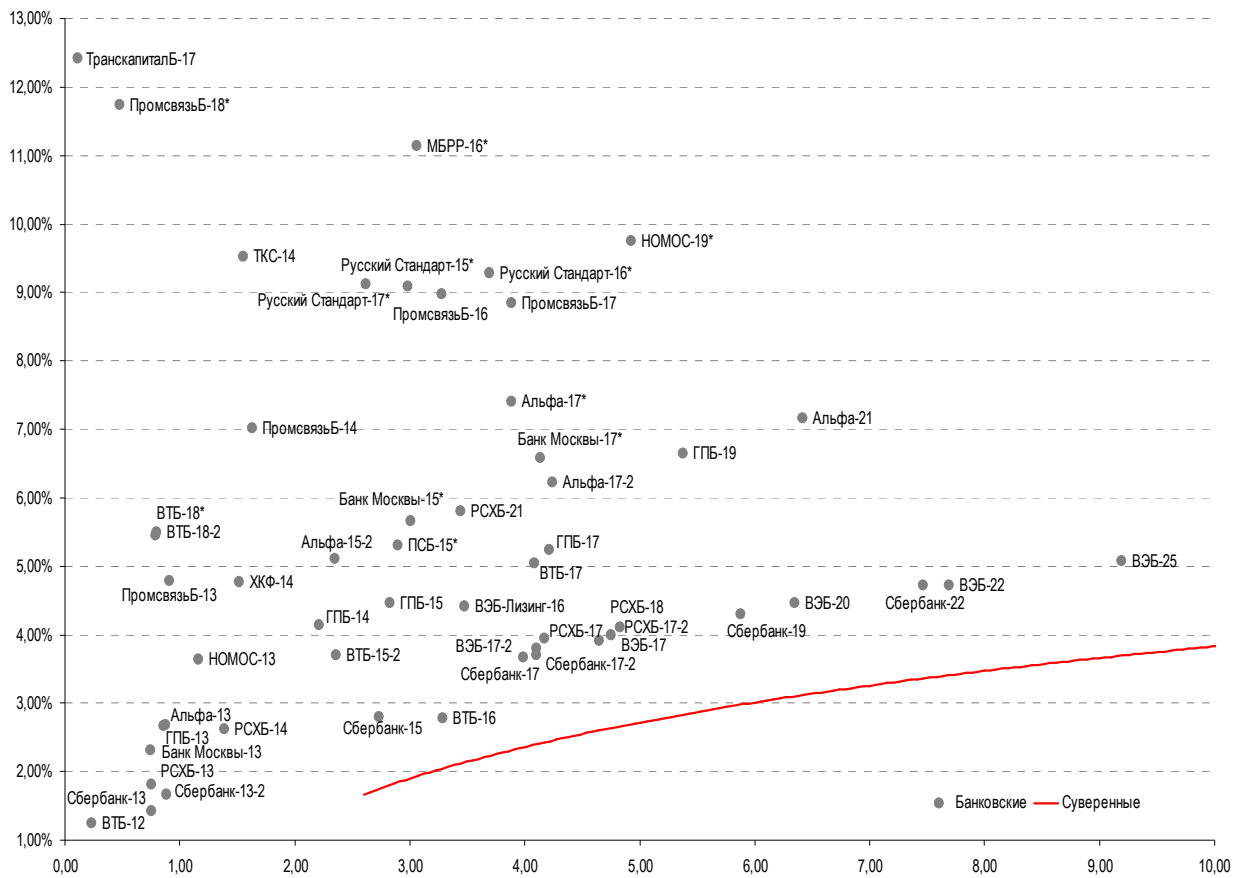
МТС-20	22.06.2020	6,00	22.12.12	8,63%	118,35	1,02%	5,70%	7,29%	464	-17,7	280	750 USD	BB/	Ba2	/ BB+
Вымпелком-13	30.04.2013	0,71	31.10.12	8,38%	104,35	0,03%	2,33%	8,03%	209	-6,2	52	801 USD	BB/	Ba3	/
Вымпелком-14	29.06.2014	1,82	29.09.12	4,46%	100,14	0,00%	4,38%	4,45%	414	-0,5	258	200 USD	/	Ba3	/
Вымпелком-16	23.05.2016	3,31	23.11.12	8,25%	108,42	0,32%	5,74%	7,61%	542	-10,1	394	600 USD	BB/	Ba3	/
Вымпелком-16-2	02.02.2016	3,18	02.02.13	6,49%	103,22	0,11%	5,46%	6,29%	514	-3,5	366	500 USD	BB/	Ba3	/
Вымпелком-17	01.03.2017	3,94	01.09.12	6,25%	100,47	0,53%	6,13%	6,23%	564	-13,4	385	500 USD	BB/	Ba3	/
Вымпелком-18	30.04.2018	4,56	31.10.12	9,13%	110,95	0,67%	6,78%	8,22%	613	-14,8	408	1 000 USD	BB/	Ba3	/
Вымпелком-21	02.02.2021	6,39	02.02.13	7,75%	101,91	0,41%	7,44%	7,60%	638	-7,2	460	1 000 USD	BB/	Ba3	/
Вымпелком-22	01.03.2022	6,77	01.09.12	7,50%	100,03	0,39%	7,50%	7,50%	644	-6,2	466	1 500 USD	BB/	Ba3	/

**Прочие**

АЛРОСА-20	03.11.2020	6,25	03.11.12	7,75%	111,07	1,91%	6,02%	6,98%	496	-31,3	319	1 000 USD	BB-/	(P)Ba3	/ BB-
АЛРОСА-14	17.11.2014	2,09	17.11.12	8,88%	111,50	0,28%	3,57%	7,96%	333	-14,4	176	500 USD	BB-/	Ba3	/ BB-
АФК-Система-19	17.05.2019	5,45	17.11.12	6,95%	101,38	0,58%	6,69%	6,86%	604	-10,7	380	500 USD	BB/	/	/ BB-
КЗОС-15	19.03.2015	2,28	19.09.12	10,00%	101,56	-2,23%	9,30%	9,85%	906	98,5	750	101 USD	NR/	/	/ C
ЛенспецСМУ	09.11.2015	2,78	09.08.12	9,75%	106,50	0,00%	7,48%	9,15%	716	-0,2	568	150 USD	B/	/	/
НКНХ-15	22.12.2015	2,98	22.12.12	8,50%	101,42	0,47%	8,01%	8,38%	768	-5,7	620	31 USD	/	Ba3	/ B+
РЖД-17	03.04.2017	4,11	03.10.12	5,74%	111,08	0,47%	3,16%	5,17%	267	-11,5	88	1 500 USD	BBB/	Baa1	/ BBB
РЖД-22	05.04.2022	7,57	05.10.12	5,70%	112,01	0,43%	4,18%	5,09%	312	-6,3	103	1 000 USD	BBB/	Baa1	/ BBB
СИНЕК-15	03.08.2015	2,73	03.02.13	7,70%	103,12	-0,17%	6,53%	7,47%	621	6,5	473	250 USD	/	Ba1	/ BBB-
Совкомфлот	27.10.2017	4,56	27.10.12	5,38%	100,46	0,35%	5,27%	5,35%	462	-7,6	257	800 USD	/	Ba2	/ BB+

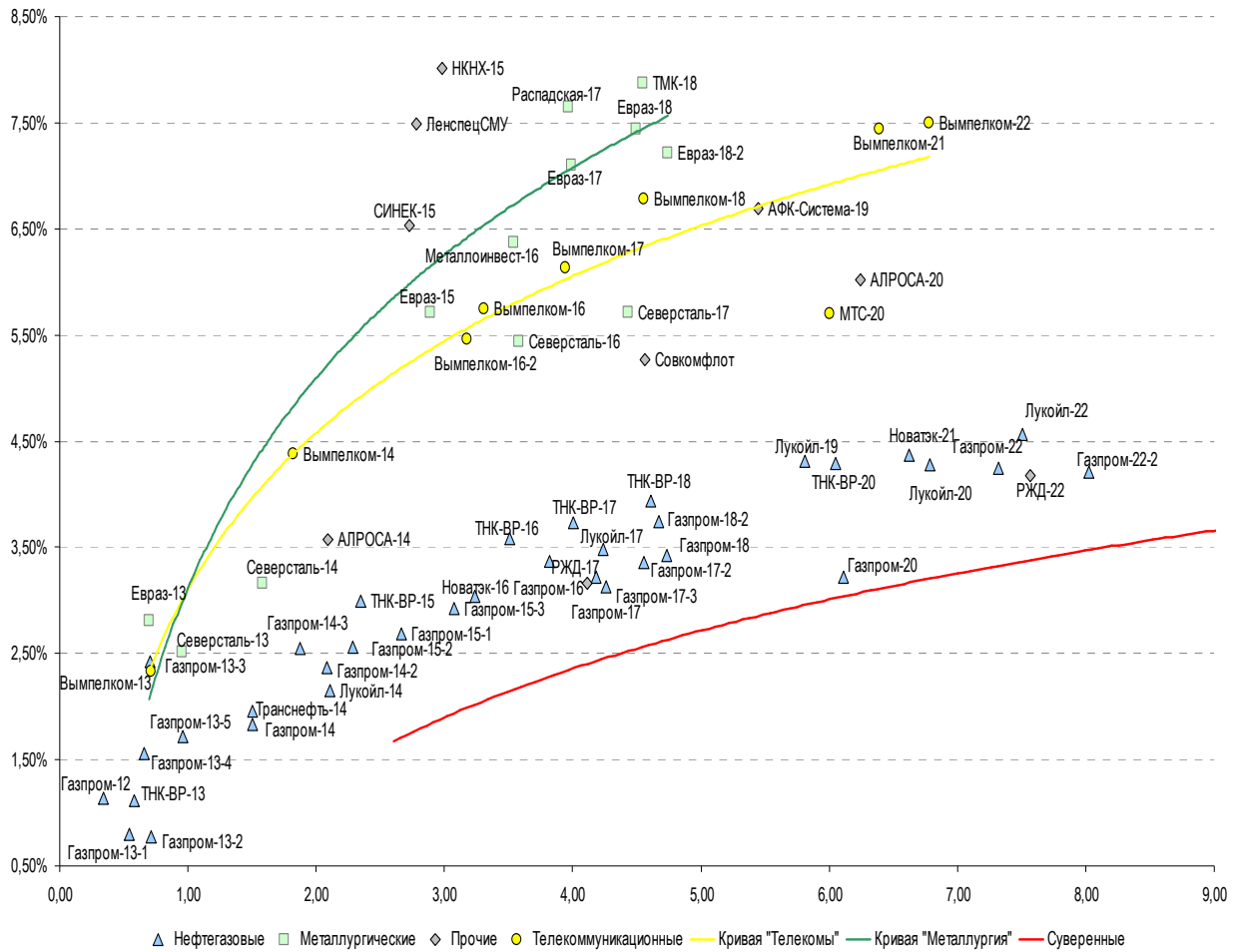
Источник: Bloomberg, Отдел исследований Альфа-Банка

**Илл. 10: Доходность российских еврооблигаций банковского сектора**



Источник: Bloomberg

Илл. 11: Доходность российских корпоративных еврооблигаций



Источник: Bloomberg

## Информация

<b>Альфа-Банк (Москва)</b>	Россия, Москва, 107078, пр-т Академика Сахарова, 12
<b>Управление долговых ценных бумаг и деривативов</b>	Саймон Вайн, Руководитель Управления (+7 495) 745-7896
<b>Торговые операции</b>	Олег Артеменко, директор по финансированию (7 495) 785-74 05 Константин Зайцев, директор по торговым операциям (7 495) 785-74 08 Михаил Грачев, директор по торговым операциям (7 495) 785-74 04 Сергей Осмачек, трейдер (7 495) 783 51 02 Игорь Панков, директор по продажам (7 495) 786-48 92 Владислав Корзан, вице-президент по продажам (7 495) 783-51 03 Дэвид Мэтлок, директор по международным продажам (7 495) 783-50 29 Ольга Паркина, вице-президент по продажам (7 495) 785-74 09 Егор Романченко, специалист по продажам (7 495) 786-48 97
<b>Аналитическая поддержка</b>	Екатерина Леонова, старший аналитик по внутреннему долгу (7 495) 974-25 15 (доб. 8523) Татьяна Цилюрик, аналитик по внешнедолговым рынкам (7 495) 974-25 15 (доб. 7669)
<b>Долговой рынок капитала</b>	Александр Гуня, директор на долговом рынке капитала (7 495) 974-2515 доб. 6368/3437 Наталья Юркова, Старший менеджер (7 495) 785-9671

© Альфа-Банк, 2012 г. Все права защищены. Генеральная лицензия ЦБ РФ № 1326 от 29.01.1998 г.

Настоящий отчет и содержащаяся в нем информация являются исключительной собственностью Альфа-Банка. Несанкционированное копирование, воспроизводство и распространение настоящего материала, частично или полностью, в отсутствие разрешения Альфа-Банка в письменной форме строго запрещено.

Данный материал предназначен ОАО «Альфа-Банк» (далее – «Альфа-Банк») для распространения в Российской Федерации. Он не предназначен для распространения среди частных инвесторов. Несмотря на то, что приведенная в данном материале информация получена из источников, которые, по мнению Альфа-Банка, являются надежными, Альфа-Банк, его руководящие и прочие сотрудники не делают заявлений и не дают заверений ни в прямой, ни в косвенной форме, относительно своей ответственности за точность, полноту такой информации и отсутствие в данном материале каких-либо важных сведений. Любая информация и любые суждения, приведенные в данном материале, могут быть изменены без предупреждения. Альфа-Банк не дает заверений и не заявляет, что упомянутые в данном материале ценные бумаги и/или суждения предназначены для всех его получателей. Данный материал и содержащиеся в нем сведения носят исключительно информативный характер и не могут рассматриваться ни как приглашение или побуждение сделать оферту, ни как просьба купить или продать ценные бумаги или другие финансовые инструменты, или осуществить какую-либо иную инвестиционную деятельность. Альфа-Банк и связанные с ним компании, руководящие сотрудники и прочие сотрудники всех этих структур, в т.ч. лица, участвующие в подготовке и издании данного материала, могут иметь отношения с маркет-мейкерами, а иногда и выступать в качестве таковых, а также в качестве консультантов, брокеров или представителей коммерческого или инвестиционного банка в отношении ценных бумаг, финансовых инструментов или компаний, упомянутых в данном материале, либо входить в органы управления таких компаний. Ценные бумаги с номиналом в иностранной валюте подвержены колебаниям валютного курса, которые могут привести к снижению их стоимости, цены или дохода от вложений в них. Кроме того, инвесторы, вкладывающие средства в ценные бумаги типа АДР, стоимость которых изменяется в зависимости от курса иностранных валют, принимают на себя валютный риск. Инвестиции в России и в российские ценные бумаги сопряжены со значительным риском, поэтому инвесторы, прежде чем вкладывать средства в такие бумаги, должны провести собственное исследование и изучить экономические и финансовые показатели самостоятельно. Инвесторы должны обсудить со своими финансовыми консультантами риски, связанные с таким приобретением. Альфа-Банк и их дочерние компании могут публиковать данный материал в других странах. Поскольку распространение данной публикации на территории других государств может быть ограничено законом, лица, в чьем распоряжении окажется данный материал, должны быть информированы о таких ограничениях и соблюдать их. Любые случаи несоблюдения указанных ограничений могут рассматриваться как нарушение закона о ценных бумагах и других соответствующих законов, действующих в той или иной стране. **Примечание, касающееся законодательства США о ценных бумагах:** Данная публикация распространяется в США компанией Alforma Capital Markets, Inc. (далее «Alforma»), являющейся дочерней компанией Альфа-групп, постольку, поскольку это разрешено законодательством США по ценным бумагам и другими соответствующими законами и положениями. В этой связи Alforma несет ответственность за содержание данного исследования. Лица на территории США, получившие данную публикацию и желающие осуществить сделку с той или иной ценной бумагой или финансовым инструментом, анализируемым в ней, должны делать это только после уведомления об этом представителя Alforma в США. Любые случаи несоблюдения данных ограничений могут рассматриваться как нарушение законодательства США о ценных бумагах.